

# Manual de serviço do Dell™ Inspiron™ N4020/N4030

[Antes de começar](#)

[Bateria](#)

[Disco rígido](#)

[Unidade óptica](#)

[Tampa do módulo](#)

[Módulo\(s\) de memória](#)

[Teclado](#)

[Miniplaca de rede sem fio](#)

[Apoio para as mãos](#)

[Placa do botão liga/desliga](#)

[Tela](#)

[Câmera](#)

[Placa interna com a tecnologia sem fio Bluetooth®](#)

[Placa de sistema](#)

[Bateria de célula tipo moeda](#)

[Conjunto de resfriamento térmico](#)

[Módulo do processador](#)

[Placa de E/S](#)

[Alto-falantes](#)

[Conjunto da trava da bateria](#)

[Como atualizar o BIOS](#)

---

## Notas, Avisos e Advertências



**NOTA:** Uma NOTA fornece informações importantes para ajudar você a usar melhor o computador.



**AVISO:** Um AVISO indica possíveis danos ao hardware ou a perda de dados e ensina como evitar o problema.



**ADVERTÊNCIA:** Uma ADVERTÊNCIA indica um potencial de danos à propriedade, risco de lesões corporais ou mesmo risco de vida.

---

As informações neste documento estão sujeitas a alteração sem aviso prévio.  
© 2010 Dell Inc. Todos os direitos reservados.

É terminantemente proibida qualquer forma de reprodução deste produto sem a permissão por escrito da Dell Inc.

Marcas comerciais usadas neste texto: *Dell*, o logotipo *DELL* e *Inspiron* são marcas comerciais da Dell Inc.; *Bluetooth* é uma marca comercial registrada de propriedade da Bluetooth SIG, Inc. e é usada pela Dell sob licença; *Microsoft*, *Windows*, *Windows Vista* e o logotipo do botão Iniciar do *Windows Vista* são marcas comerciais ou marcas comerciais registradas da Microsoft Corporation nos EUA e/ou em outros países.

Outros nomes e marcas comerciais podem ser usados neste documento como referência às entidades que reivindicam essas marcas e nomes ou a seus produtos. A Dell Inc. declara que não tem qualquer interesse de propriedade sobre marcas e nomes comerciais que não sejam os seus próprios.

Modelo normativo série P07G Tipo normativo P07G001; P07G003

Março de 2010 Rev. A00

[Voltar à página do índice](#)

## Tampa do módulo

Manual de serviço do Dell™ Inspiron™ N4020/N4030

- [Como remover a tampa do módulo](#)
- [Como recolocar a tampa do módulo](#)

**⚠ ADVERTÊNCIA:** Antes de trabalhar na parte interna do computador, siga as instruções de segurança fornecidas com o computador. Para obter mais informações sobre as práticas de segurança recomendadas, consulte a página inicial sobre conformidade normativa em [www.dell.com/regulatory\\_compliance](http://www.dell.com/regulatory_compliance).

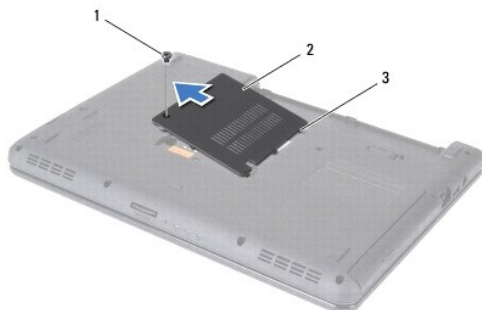
**⚠ AVISO:** Somente um técnico credenciado deve executar reparos no computador. Danos decorrentes de mão-de-obra não autorizada pela Dell™ não serão cobertos pela garantia.

**⚠ AVISO:** Para evitar descarga eletrostática, elimine a eletricidade estática do seu corpo usando uma pulseira antiestática ou tocando periodicamente em uma superfície metálica sem pintura (como um conector do computador).

**⚠ AVISO:** Para ajudar a evitar danos à placa de sistema, remova a bateria principal (consulte [Como remover a bateria](#)) antes de trabalhar na parte interna do computador.

### Como remover a tampa do módulo

1. Siga as instruções descritas em [Antes de começar](#).
2. Remova a bateria (consulte [Como remover a bateria](#)).
3. Remova o parafuso que prende a tampa do módulo à base do computador.
4. Usando o entalhe na base do computador, levante e deslize as abas da tampa do módulo para retirá-lo dos slots na base do computador.



|   |               |   |                 |
|---|---------------|---|-----------------|
| 1 | parafuso      | 2 | tampa do módulo |
| 3 | presilhas (3) |   |                 |

### Como recolocar a tampa do módulo

1. Siga as instruções descritas em [Antes de começar](#).
2. Deslize as três abas da tampa do módulo na direção dos slots na base do computador e encaixe cuidadosamente a tampa do módulo no lugar.
3. Recoloque o parafuso que prende a tampa do módulo à base do computador.
4. Instale a bateria (consulte [Como trocar a bateria](#)).

**⚠ AVISO:** Antes de ligar o computador, recoloque todos os parafusos e verifique se nenhum parafuso foi esquecido dentro do computador. A negligência no cumprimento desta instrução pode resultar em danos ao computador.

[Voltar à página do índice](#)

[Voltar à página do índice](#)

## Conjunto da trava da bateria

Manual de serviço do Dell™ Inspiron™ N4020/N4030

- [Como remover o conjunto da trava da bateria](#)
- [Como recolocar o conjunto da trava da bateria](#)

**⚠️ ADVERTÊNCIA:** Antes de trabalhar na parte interna do computador, siga as instruções de segurança fornecidas com o computador. Para obter mais informações sobre as práticas de segurança recomendadas, consulte a página inicial sobre conformidade normativa em [www.dell.com/regulatory\\_compliance](http://www.dell.com/regulatory_compliance).

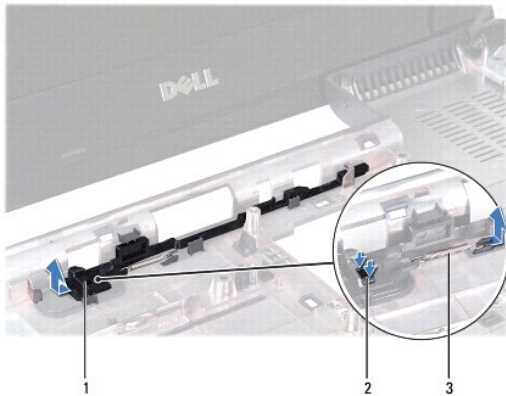
**⚠️ AVISO:** Para evitar descargas eletrostáticas, aterre-se usando uma pulseira antiestática ou toque periodicamente em uma superfície metálica não pintada (por exemplo, um conector na parte traseira do computador).

**⚠️ AVISO:** Somente um técnico credenciado deve executar reparos no computador. Danos decorrentes de mão-de-obra não autorizada pela Dell™ não serão cobertos pela garantia.

**⚠️ AVISO:** Para ajudar a evitar danos à placa de sistema, remova a bateria principal (consulte [Como remover a bateria](#)) antes de trabalhar na parte interna do computador.

### Como remover o conjunto da trava da bateria

1. Siga as instruções descritas em [Antes de começar](#).
2. Siga as instruções da [etapa 2](#) à [etapa 13](#) em [Como remover a placa do sistema](#).
3. Remova a placa de E/S (consulte [Como remover a placa de E/S](#)).
4. Pressione e empurre os cliques plásticos na trava de liberação da bateria para soltá-la do conjunto de travas da bateria.
5. Com uma chave de fenda pequena, remova a mola da trava no conjunto de travas da bateria.
6. Deslize o conjunto da trava da bateria para o lado e remova-a da base do computador.




|   |                              |   |                  |
|---|------------------------------|---|------------------|
| 1 | conjunto da trava da bateria | 2 | clipes plásticos |
| 3 | mola da trava                |   |                  |

### Como recolocar o conjunto da trava da bateria

1. Siga as instruções descritas em [Antes de começar](#).
2. Encaixe o conjunto da trava da bateria no lugar.
3. Com uma pequena chave de fenda, coloque a mola da trava sobre o gancho no conjunto da trava da bateria.
4. Empurre os cliques plásticos da trava de liberação da bateria para dentro do orifício do conjunto da trava da bateria para prender a trava de liberação.

5. Recoloque a placa de E/S (consulte [Como recolocar a placa de E/S](#)).
6. Siga as instruções da [etapa 6](#) à [etapa 18](#) em [Como trocar a placa de sistema](#).

 **AVISO:** Antes de ligar o computador, recoloque todos os parafusos e verifique se nenhum parafuso foi esquecido dentro do computador. A negligência no cumprimento desta instrução pode resultar em danos ao computador.

---

[Voltar à página do índice](#)

[Voltar à página do índice](#)

## Antes de começar

### Manual de serviço do Dell™ Inspiron™ N4020/N4030

- [Ferramentas recomendadas](#)
- [Como desligar o computador](#)
- [Antes de trabalhar na parte interna do computador](#)

Este manual apresenta os procedimentos para a remoção e instalação dos componentes do computador. A menos que seja especificado de outra forma, supõem-se que as seguintes condições são verdadeiras:

1. Foram executadas as etapas em [Como desligar o computador](#) e [Antes de trabalhar na parte interna do computador](#).
1. As informações de segurança fornecidas com o computador foram lidas.
1. Um componente pode ser substituído ou, se tiver sido adquirido separadamente, ele pode ser instalado executando o procedimento de remoção na ordem inversa.

---


## Ferramentas recomendadas

Os procedimentos descritos neste documento podem exigir as seguintes ferramentas:

1. Chave de fenda pequena
1. Chave Phillips
1. Estilete plástico
1. Programa executável de atualização do BIOS, disponível em [support.dell.com](http://support.dell.com) (em Inglês).


---

## Como desligar o computador


 **AVISO:** Para evitar a perda de dados, salve e feche todos os arquivos e saia dos programas abertos antes de desligar o computador.

1. Salve e feche todos os arquivos abertos e saia de todos os programas que também estiverem abertos.
2. Desligue o sistema operacional:

Windows® Vista:

Clique no botão Iniciar , clique na seta  e, em seguida, clique em **Desligar**.

Windows® 7:


Clique no botão Iniciar  e, em seguida, clique em **Desligar**.


3. Certifique-se de que o computador esteja desligado. Se o computador não desligar automaticamente quando o sistema operacional for desativado, pressione e mantenha pressionado o botão liga/desliga.

---

## Antes de trabalhar na parte interna do computador

Use as instruções de segurança abaixo para ajudar a proteger o computador contra danos em potencial e para ajudar a garantir a sua segurança pessoal.

 **ADVERTÊNCIA:** Antes de trabalhar na parte interna do computador, siga as instruções de segurança fornecidas com o computador. Para obter mais informações sobre as práticas de segurança recomendadas, consulte a página inicial sobre conformidade normativa em [www.dell.com/regulatory\\_compliance](http://www.dell.com/regulatory_compliance).

 **AVISO:** Para evitar descarga eletrostática, elimine a eletricidade estática do seu corpo usando uma pulseira antiestática ou tocando periodicamente em uma superfície metálica sem pintura (como um conector do computador).

 **AVISO:** Manuseie os componentes e as placas com cuidado. Não toque nos componentes ou nos contactos da placa. Segure a placa pelas extremidades ou pelo suporte metálico de instalação. Segure componentes, como processadores, pelas bordas e não pelos pinos.

 **AVISO:** Somente um técnico credenciado deve executar reparos no computador. Danos decorrentes de mão-de-obra não autorizada pela Dell™ não serão cobertos pela garantia.

 **AVISO:** Ao desconectar um cabo, puxe-o pelo conector ou pela respectiva aba de puxar e nunca pelo próprio cabo. Alguns cabos possuem conectores com presilhas de travamento. Se for desconectar esse tipo de cabo, pressione as presilhas de travamento antes de desconectá-lo. Ao

separar os conectores, mantenha-os alinhados para evitar a torção dos pinos. Além disso, antes de conectar um cabo, verifique se ambos os conectores estão alinhados corretamente.

**⚠ AVISO:** Para evitar danos ao computador, execute o procedimento a seguir antes de começar a trabalhar em sua parte interna.

1. Prepare uma superfície de trabalho plana e limpa para evitar que a tampa do computador seja arranhada.
2. Desligue o computador (consulte [Como desligar o computador](#)) e todos os dispositivos conectados.

**⚠ AVISO:** Para desconectar o cabo de rede, primeiro desconecte-o do computador e, em seguida, desconecte-o do dispositivo de rede.

3. Desconecte todos os cabos telefônicos ou de rede do computador.
4. Pressione e ejeite todas as placas instaladas do leitor de cartão de mídia 5 em 1.
5. Desconecte o computador e todos os dispositivos conectados das tomadas elétricas.
6. Desconecte todos os dispositivos conectados ao computador.

**⚠ AVISO:** Para ajudar a evitar danos à placa de sistema, remova a bateria principal (consulte [Como remover a bateria](#)) antes de trabalhar na parte interna do computador.

7. Remova a bateria (consulte [Como remover a bateria](#)).
8. Desvire o computador, abra a tela e pressione o botão liga/desliga para aterrar a placa de sistema.

---


[Voltar à página do índice](#)

[Voltar à página do índice](#)

## Como atualizar o BIOS

### Manual de serviço do Dell™ Inspiron™ N4020/N4030

1. Ligue o computador.
2. Acesse [support.dell.com/support/downloads](http://support.dell.com/support/downloads).
3. Clique em **Select Model** (Selecionar modelo).
4. Localize o arquivo de atualização do BIOS para o seu computador:


 **NOTA:** a etiqueta de serviço está na parte inferior do computador.

Se você tem a etiqueta de serviço do computador:

- a. Clique em **Enter a Service Tag** (Inserir uma etiqueta de serviço).
- b. Digite a etiqueta de serviço do computador no campo **Enter a service tag:** (Inserir uma etiqueta de serviço), clique em **Go** (Ir) e siga para a [etapa 5](#).

Se você não tem a etiqueta de serviço do computador:

- a. Selecione o tipo de produto na lista **Select Your Product Family** (Selecionar família de produtos).
- b. Selecione a marca do produto na lista **Select Your Product Line** (Selecionar a linha de produto).
- c. Selecione o número do modelo do produto na lista **Select Your Product Model** (Selecionar modelo do produto).

 **NOTA:** Se você selecionou um modelo diferente e quiser começar de novo, clique em **Start Over** (Recomeçar) no canto direito do menu.

- d. Clique em **Confirm** (Confirmar).

5. Uma lista de resultados é exibida na tela. Clique em **BIOS**.
6. Clique em **Download Now** (Fazer download agora) para baixar o arquivo mais recente do BIOS. A janela **File Download** (Download de arquivo) é exibida.
7. Clique em **Save** (Salvar) para salvar o arquivo na sua área de trabalho. O arquivo será salvo na sua área de trabalho.
8. Clique em **Close** (Fechar) se a janela **Download Complete** (Download concluído) for exibida. O ícone do arquivo é exibido na área de trabalho e é intitulado da mesma forma que o arquivo baixado de atualização do BIOS.
9. Clique duas vezes no ícone do arquivo mostrado na área de trabalho e siga as instruções apresentadas na tela.

---

[Voltar à página do índice](#)

[Voltar à página do índice](#)

## Placa interna com a tecnologia sem fio Bluetooth®

Manual de serviço do Dell™ Inspiron™ N4020/N4030

- [Como remover a placa Bluetooth](#)
- [Como recolocar a placa Bluetooth](#)

**⚠️ ADVERTÊNCIA:** Antes de trabalhar na parte interna do computador, siga as instruções de segurança fornecidas com o computador. Para obter mais informações sobre as práticas de segurança recomendadas, consulte a página inicial sobre conformidade normativa em [www.dell.com/regulatory\\_compliance](http://www.dell.com/regulatory_compliance).

**⚠️ AVISO:** Somente um técnico credenciado deve executar reparos no computador. Danos decorrentes de mão-de-obra não autorizada pela Dell™ não serão cobertos pela garantia.

**⚠️ AVISO:** Para evitar descarga eletrostática, elimine a eletricidade estática do seu corpo usando uma pulseira antiestática ou tocando periodicamente em uma superfície metálica sem pintura (como um conector do computador).

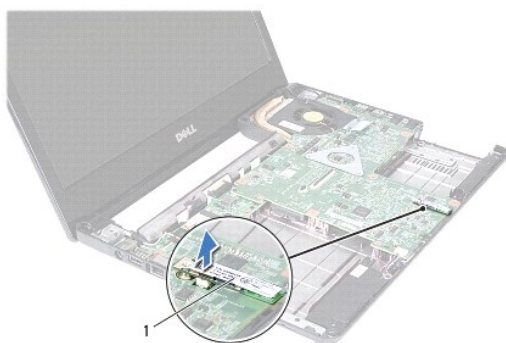
**⚠️ AVISO:** Para ajudar a evitar danos à placa de sistema, remova a bateria principal (consulte [Como remover a bateria](#)) antes de trabalhar na parte interna do computador.

Se você adquiriu uma placa com a tecnologia sem fio Bluetooth com seu computador, ela já virá instalada.

---

### Como remover a placa Bluetooth

1. Siga as instruções descritas em [Antes de começar](#).
2. Remova a bateria (consulte [Como remover a bateria](#)).
3. Siga as instruções da [etapa 3](#) à [etapa 4](#) em [Como remover o disco rígido](#).
4. Siga as instruções da [etapa 3](#) à [etapa 5](#) em [Como remover a unidade óptica](#).
5. Remova a tampa do módulo (consulte [Como remover a tampa do módulo](#)).
6. Remova o(s) módulo(s) de memória (consulte [Como remover o\(s\) módulo\(s\) de memória](#)).
7. Remova o teclado (consulte [Como remover o teclado](#)).
8. Remova o apoio para as mãos (consulte [Como remover o apoio para as mãos](#)).
9. Levante a placa Bluetooth para removê-la do conector na placa de sistema.



|   |                 |
|---|-----------------|
| 1 | placa Bluetooth |
|---|-----------------|


---

### Como recolocar a placa Bluetooth

1. Siga as instruções descritas em [Antes de começar](#).



2. Alinhe o conector na placa Bluetooth com o conector na placa de sistema e pressione a placa Bluetooth até assentá-la totalmente.
3. Recoloque o apoio para as mãos (consulte [Como recolocar o apoio para as mãos](#)).
4. Recoloque o teclado (consulte [Como recolocar o teclado](#)).
5. Recoloque o(s) módulo(s) de memória (consulte [Como recolocar o\(s\) módulo\(s\) de memória](#)).
6. Recoloque a tampa do módulo (consulte [Como recolocar a tampa do módulo](#)).
7. Siga as instruções da [etapa 3](#) à [etapa 4](#) em [Como recolocar a unidade óptica](#).
8. Siga as instruções da [etapa 4](#) à [etapa 5](#) em [Como recolocar o disco rígido](#).
9. Instale a bateria (consulte [Como trocar a bateria](#)).

 **AVISO:** Antes de ligar o computador, recoloque todos os parafusos e verifique se nenhum parafuso foi esquecido dentro do computador. A negligência no cumprimento desta instrução pode resultar em danos ao computador.

---

[Voltar à página do índice](#)

[Voltar à página do índice](#)

## Câmera

Manual de serviço do Dell™ Inspiron™ N4020/N4030

- [Como remover a câmera](#)
- [Como recolocar a câmera](#)

**⚠️ ADVERTÊNCIA:** Antes de trabalhar na parte interna do computador, siga as instruções de segurança fornecidas com o computador. Para obter mais informações sobre as práticas de segurança recomendadas, consulte a página inicial sobre conformidade normativa em [www.dell.com/regulatory\\_compliance](http://www.dell.com/regulatory_compliance).

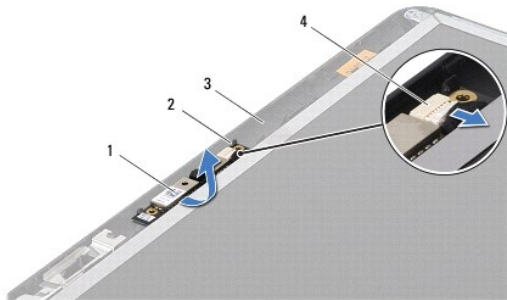
**⚠️ AVISO:** Somente um técnico credenciado deve executar reparos no computador. Danos decorrentes de mão-de-obra não autorizada pela Dell™ não serão cobertos pela garantia.

**⚠️ AVISO:** Para evitar descarga eletrostática, elimine a eletricidade estática do seu corpo usando uma pulseira antiestática ou tocando periodicamente em uma superfície metálica sem pintura (como um conector do computador).

**⚠️ AVISO:** Para ajudar a evitar danos à placa de sistema, remova a bateria principal (consulte [Como remover a bateria](#)) antes de trabalhar na parte interna do computador.

### Como remover a câmera


1. Siga as instruções descritas em [Antes de começar](#).
2. Remova a bateria (consulte [Como remover a bateria](#)).
3. Siga as instruções da [etapa 3](#) à [etapa 4](#) em [Como remover o disco rígido](#).
4. Siga as instruções da [etapa 3](#) à [etapa 5](#) em [Como remover a unidade óptica](#).
5. Remova a tampa do módulo (consulte [Como remover a tampa do módulo](#)).
6. Remova o(s) módulo(s) de memória (consulte [Como remover o\(s\) módulo\(s\) de memória](#)).
7. Remova o teclado (consulte [Como remover o teclado](#)).
8. Remova o apoio para as mãos (consulte [Como remover o apoio para as mãos](#)).
9. Remova o conjunto da tela (consulte [Como remover o conjunto da tela](#)).
10. Remova o painel frontal da tela (consulte [Como remover o painel frontal da tela](#)).
11. Desconecte o cabo da câmera do conector no módulo da câmera.
12. Deslize e levante o módulo da câmera para removê-lo das abas na tampa da tela.
13. Levante e retire o módulo da câmera da tampa da tela.



|   |                  |   |                            |
|---|------------------|---|----------------------------|
| 1 | módulo da câmera | 2 | presilhas (2)              |
| 3 | tampa da tela    | 4 | conector do cabo da câmera |

## Como recolocar a câmera

1. Siga as instruções descritas em [Antes de começar](#).
2. Prenda o módulo da câmera usando as abas localizadas na tampa da tela.
3. Conecte o cabo da câmera ao conector do módulo da câmera.
4. Recoloque a tampa frontal da tela (consulte [Como recolocar a tampa frontal da tela](#)).
5. Recoloque o conjunto da tela (consulte [Como recolocar o conjunto de tela](#)).
6. Recoloque o apoio para as mãos (consulte [Como recolocar o apoio para as mãos](#)).
7. Recoloque o teclado (consulte [Como recolocar o teclado](#)).
8. Recoloque o(s) módulo(s) de memória (consulte [Como recolocar o\(s\) módulo\(s\) de memória](#)).
9. Recoloque a tampa do módulo (consulte [Como recolocar a tampa do módulo](#)).
10. Siga as instruções da [etapa 3](#) à [etapa 4](#) em [Como recolocar a unidade óptica](#).
11. Siga as instruções da [etapa 4](#) à [etapa 5](#) em [Como recolocar o disco rígido](#).
12. Instale a bateria (consulte [Como trocar a bateria](#)).

 **AVISO:** Antes de ligar o computador, recoloque todos os parafusos e verifique se nenhum parafuso foi esquecido dentro do computador. A negligência no cumprimento desta instrução pode resultar em danos ao computador.

---

[Voltar à página do índice](#)

[Voltar à página do índice](#)

## Bateria de célula tipo moeda

Manual de serviço do Dell™ Inspiron™ N4020/N4030

- [Como remover a bateria de célula tipo moeda](#)
- [Como recolocar a bateria de célula tipo moeda](#)

**⚠️ ADVERTÊNCIA:** Antes de trabalhar na parte interna do computador, siga as instruções de segurança fornecidas com o computador. Para obter mais informações sobre as práticas de segurança recomendadas, consulte a página inicial sobre conformidade normativa em [www.dell.com/regulatory\\_compliance](http://www.dell.com/regulatory_compliance).

**⚠️ AVISO:** Somente um técnico credenciado deve executar reparos no computador. Danos decorrentes de mão-de-obra não autorizada pela Dell™ não serão cobertos pela garantia.

**⚠️ AVISO:** Para evitar descarga eletrostática, elimine a eletricidade estática do seu corpo usando uma pulseira antiestática ou tocando periodicamente em uma superfície metálica sem pintura (como um conector do computador).

**⚠️ AVISO:** Para ajudar a evitar danos à placa de sistema, remova a bateria principal (consulte [Como remover a bateria](#)) antes de trabalhar na parte interna do computador.

---

### Como remover a bateria de célula tipo moeda

1. Siga as instruções descritas em [Antes de começar](#).
2. Siga as instruções da [etapa 2](#) à [etapa 14](#) em [Como remover a placa do sistema](#).
3. Use uma haste plástica para retirar a bateria de célula tipo moeda do slot na placa do sistema.



|   |                |   |                              |
|---|----------------|---|------------------------------|
| 1 | haste plástica | 2 | bateria de célula tipo moeda |
|---|----------------|---|------------------------------|

---

### Como recolocar a bateria de célula tipo moeda

1. Siga as instruções descritas em [Antes de começar](#).
2. Segure a bateria de célula tipo moeda com o pólo positivo para cima.
3. Deslize a bateria de célula tipo moeda para dentro do slot e pressione-a gentilmente até encaixá-la no lugar.
4. Siga as instruções da [etapa 5](#) à [etapa 18](#) em [Como trocar a placa de sistema](#).

**⚠️ AVISO:** Antes de ligar o computador, recoloque todos os parafusos e verifique se nenhum parafuso foi esquecido dentro do computador. A negligência no cumprimento desta instrução pode resultar em danos ao computador.

[Voltar à página do índice](#)

[Voltar à página do índice](#)

## Módulo do processador

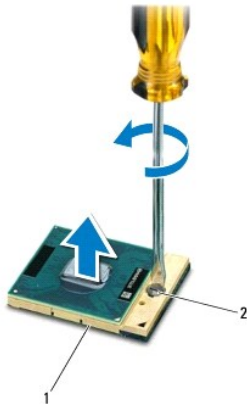
Manual de serviço do Dell™ Inspiron™ N4020/N4030

- [Como remover o módulo do processador](#)
- [Como recolocar o módulo do processador](#)

- ⚠️ ADVERTÊNCIA:** Antes de trabalhar na parte interna do computador, siga as instruções de segurança fornecidas com o computador. Para obter mais informações sobre as práticas de segurança recomendadas, consulte a página inicial sobre conformidade normativa em [www.dell.com/regulatory\\_compliance](http://www.dell.com/regulatory_compliance).
- ⚠️ **AVISO:** Somente um técnico credenciado deve executar reparos no computador. Danos decorrentes de mão-de-obra não autorizada pela Dell™ não serão cobertos pela garantia.
- ⚠️ **AVISO:** Para evitar descarga eletrostática, elimine a eletricidade estática do seu corpo usando uma pulseira antiestática ou tocando periodicamente em uma superfície metálica sem pintura (como um conector do computador).
- ⚠️ **AVISO:** Para evitar contato intermitente entre o parafuso do ressalto do soquete ZIF e o módulo do processador ao remover ou recolocar o processador, pressione para aplicar uma leve pressão ao centro do módulo do processador enquanto gira o parafuso do ressalto.
- ⚠️ **AVISO:** Para evitar danos ao módulo do processador, segure a chave de fenda de forma que fique perpendicular ao módulo do processador quando girar o parafuso do ressalto.
- ⚠️ **AVISO:** Para ajudar a evitar danos à placa de sistema, remova a bateria principal (consulte [Como remover a bateria](#)) antes de trabalhar na parte interna do computador.

### Como remover o módulo do processador


1. Siga as instruções descritas em [Antes de começar](#).
2. Remova o conjunto de resfriamento do processador (consulte [Como remover o conjunto de resfriamento térmico](#)).
3. Para soltar o soquete ZIF, use uma chave de fenda pequena e gire o parafuso do ressalto do soquete ZIF no sentido anti-horário até a parada do ressalto.




|   |             |   |                                     |
|---|-------------|---|-------------------------------------|
| 1 | soquete ZIF | 2 | parafuso do ressalto do soquete ZIF |
|---|-------------|---|-------------------------------------|

- ⚠️ **AVISO:** Para garantir o máximo resfriamento do módulo do processador, não toque nas áreas de transferência de calor no conjunto de resfriamento térmico do processador. A oleosidade da sua pele pode reduzir a capacidade de transferência de calor das plaquetas térmicas.
- ⚠️ **AVISO:** Ao remover o módulo do processador, levante o módulo em linha reta. Tenha cuidado para não curvar os pinos do módulo do processador.
4. Levante o módulo do processador do soquete ZIF.


## Como recolocar o módulo do processador

 **NOTA:** Se um novo módulo do processador for instalado, você receberá um novo conjunto de dissipação de calor, o qual inclui uma plaqueta térmica já afixada ou você receberá uma nova plaqueta térmica acompanhada da documentação que ilustra a instalação correta.

1. Siga as instruções descritas em [Antes de começar](#).
2. Alinhe o canto do pino 1 do módulo do processador com o canto do pino 1 do soquete ZIF e depois coloque o módulo do processador.

 **NOTA:** O canto do pino 1 do módulo do processador tem um triângulo que fica alinhado com o triângulo no canto do pino 1 do soquete ZIF.

Quando o módulo do processador estiver assentado corretamente, todos os quatro cantos se alinham no mesmo nível. Se um ou mais cantos do módulo estiverem mais altos que os outros, isso significa que o módulo não está assentado corretamente.

 **AVISO:** Para evitar danos ao módulo do processador, segure a chave de fenda de forma que fique perpendicular ao processador quando girar o parafuso do ressalto.

3. Aperte o soquete ZIF girando o parafuso do ressalto no sentido horário para prender o módulo do processador à placa de sistema.
4. Recoloque o conjunto de resfriamento do processador (consulte [Como recolocar o conjunto de resfriamento térmico](#)).

---

[Voltar à página do índice](#)

[Voltar à página do índice](#)

## Conjunto de resfriamento térmico

Manual de serviço do Dell™ Inspiron™ N4020/N4030

- [Como remover o conjunto de resfriamento térmico](#)
- [Como recolocar o conjunto de resfriamento térmico](#)

**⚠️ ADVERTÊNCIA:** Antes de trabalhar na parte interna do computador, siga as instruções de segurança fornecidas com o computador. Para obter mais informações sobre as práticas de segurança recomendadas, consulte a página inicial sobre conformidade normativa em [www.dell.com/regulatory\\_compliance](http://www.dell.com/regulatory_compliance).

**⚠️ ADVERTÊNCIA:** Se você remover o conjunto de resfriamento térmico do computador quando o dissipador de calor estiver quente, não toque na caixa metálica do conjunto de resfriamento térmico.

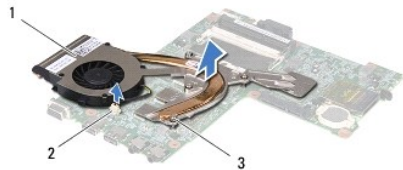
**⚠️ AVISO:** Somente um técnico credenciado deve executar reparos no computador. Danos decorrentes de mão-de-obra não autorizada pela Dell™ não serão cobertos pela garantia.

**⚠️ AVISO:** Para evitar descarga eletrostática, elimine a eletricidade estática do seu corpo usando uma pulseira antiestática ou tocando periodicamente em uma superfície metálica sem pintura (como um conector do computador).

**⚠️ AVISO:** Para ajudar a evitar danos à placa de sistema, remova a bateria principal (consulte [Como remover a bateria](#)) antes de trabalhar na parte interna do computador.

### Como remover o conjunto de resfriamento térmico

1. Siga as instruções descritas em [Antes de começar](#).
2. Siga as instruções da [etapa 2](#) à [etapa 14](#) em [Como remover a placa do sistema](#).
3. Desconecte o cabo do ventilador do conector na placa de sistema.
4. Em ordem sequencial (indicada no conjunto de resfriamento térmico), solte os quatro parafusos prisioneiros que fixam o conjunto na placa de sistema.
5. Retire o conjunto de resfriamento térmico da placa de sistema.



|   |                                  |   |                                |
|---|----------------------------------|---|--------------------------------|
| 1 | conjunto de resfriamento térmico | 2 | conector do cabo do ventilador |
| 3 | parafusos prisioneiros (4)       |   |                                |

### Como recolocar o conjunto de resfriamento térmico

**🔧 NOTA:** Esse procedimento presume que você já tenha removido o conjunto de resfriamento térmico e que esteja pronto para recolocá-lo.

1. Siga as instruções descritas em [Antes de começar](#).
2. Coloque o conjunto de resfriamento térmico na placa de sistema.
3. Alinhe os quatro parafusos prisioneiros no conjunto de resfriamento térmico com os orifícios dos parafusos na placa de sistema e aperte-os em ordem sequencial (indicada no conjunto de resfriamento térmico).
4. Conecte o cabo do ventilador ao conector na placa de sistema.
5. Siga as instruções da [etapa 5](#) à [etapa 18](#) em [Como trocar a placa de sistema](#).

**⚠️ AVISO:** Antes de ligar o computador, recoloque todos os parafusos e verifique se nenhum parafuso foi esquecido dentro do computador. A negligência no cumprimento desta instrução pode resultar em danos ao computador.

---

[Voltar à página do índice](#)



[Voltar à página do índice](#)

## Tela

### Manual de serviço do Dell™ Inspiron™ N4020/N4030

- [Conjunto da tela](#)
- [Painel frontal da tela](#)
- [Painel da tela](#)

**⚠️ ADVERTÊNCIA:** Antes de trabalhar na parte interna do computador, siga as instruções de segurança fornecidas com o computador. Para obter mais informações sobre as práticas de segurança recomendadas, consulte a página inicial sobre conformidade normativa em [www.dell.com/regulatory\\_compliance](http://www.dell.com/regulatory_compliance).

**⚠️ AVISO:** Somente um técnico credenciado deve executar reparos no computador. Danos decorrentes de mão-de-obra não autorizada pela Dell™ não serão cobertos pela garantia.

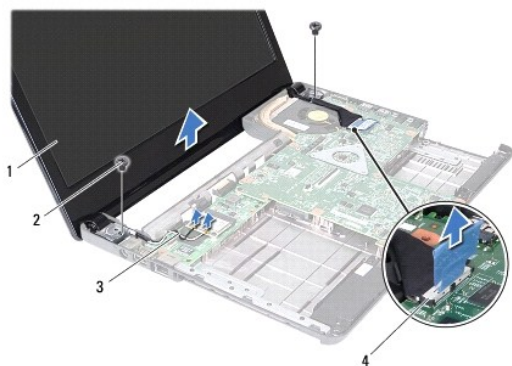
**⚠️ AVISO:** Para evitar descarga eletrostática, elimine a eletricidade estática do seu corpo usando uma pulseira antiestática ou tocando periodicamente em uma superfície metálica sem pintura (como um conector do computador).

**⚠️ AVISO:** Para ajudar a evitar danos à placa de sistema, remova a bateria principal (consulte [Como remover a bateria](#)) antes de trabalhar na parte interna do computador.

## Conjunto da tela

### Como remover o conjunto da tela

1. Siga as instruções descritas em [Antes de começar](#).
2. Remova a bateria (consulte [Como remover a bateria](#)).
3. Siga as instruções da [etapa 3](#) à [etapa 4](#) em [Como remover o disco rígido](#).
4. Siga as instruções da [etapa 3](#) à [etapa 5](#) em [Como remover a unidade óptica](#).
5. Remova a tampa do módulo (consulte [Como remover a tampa do módulo](#)).
6. Remova o(s) módulo(s) de memória (consulte [Como remover o\(s\) módulo\(s\) de memória](#)).
7. Remova o teclado (consulte [Como remover o teclado](#)).
8. Remova o apoio para as mãos (consulte [Como remover o apoio para as mãos](#)).
9. Desconecte os cabos da antena da miniplaca (consulte [Como remover a miniplaca](#)) e remova os cabos da antena das guias de roteamento.
10. Desconecte o cabo da tela do conector da placa de sistema.
11. Remova os dois parafusos (um de cada lado) que prendem o conjunto da tela na base do computador.
12. Levante e remova o conjunto da tela da base do computador.



|   |                              |   |                          |
|---|------------------------------|---|--------------------------|
| 1 | conjunto da tela             | 2 | parafusos (2)            |
| 3 | cabos da antena da miniplaca | 4 | conector do cabo da tela |

## Como recolocar o conjunto de tela

1. Siga as instruções descritas em [Antes de começar](#).
2. Coloque o conjunto da tela na posição adequada e recoloque os dois parafusos (um de cada lado) que o prendem na base do computador.
3. Conecte o cabo da tela ao conector na placa de sistema.
4. Passe os cabos da antena pelas guias de roteamento e conecte os cabos à miniplaca (consulte [Como trocar a miniplaca](#)).
5. Recoloque o apoio para as mãos (consulte [Como recolocar o apoio para as mãos](#)).
6. Recoloque o teclado (consulte [Como recolocar o teclado](#)).
7. Recoloque o(s) módulo(s) de memória (consulte [Como recolocar o\(s\) módulo\(s\) de memória](#)).
8. Recoloque a tampa do módulo (consulte [Como recolocar a tampa do módulo](#)).
9. Siga as instruções da [etapa 3](#) à [etapa 4](#) em [Como recolocar a unidade óptica](#).
10. Siga as instruções da [etapa 4](#) à [etapa 5](#) em [Como recolocar o disco rígido](#).
11. Instale a bateria (consulte [Como trocar a bateria](#)).

**⚠ AVISO:** Antes de ligar o computador, recoloque todos os parafusos e verifique se nenhum parafuso foi esquecido dentro do computador. A negligência no cumprimento desta instrução pode resultar em danos ao computador.

## Painel frontal da tela

### Como remover o painel frontal da tela

**⚠ AVISO:** O painel frontal da tela é extremamente frágil. Tenha cuidado ao removê-la para evitar danos a ela.

1. Siga as instruções descritas em [Antes de começar](#).
2. Remova o conjunto da tela (consulte [Como remover o conjunto da tela](#)).
3. Observe o direcionamento dos cabos da antena da miniplaca e do cabo da tela nas dobradiças da tela.
4. Com as pontas dos dedos, levante com cuidado a borda interna do painel frontal da tela.
5. Remova o painel frontal da tela.



|   |                       |   |                        |
|---|-----------------------|---|------------------------|
| 1 | tampa frontal da tela | 2 | dobradiças da tela (2) |
|---|-----------------------|---|------------------------|

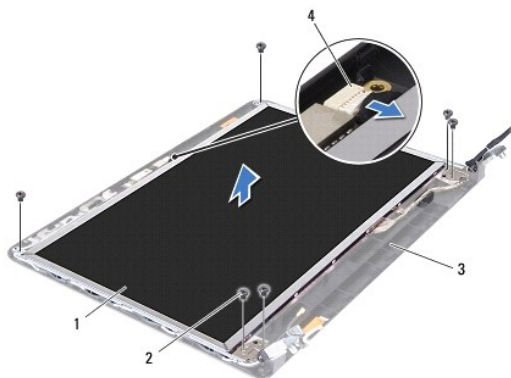
## Como recolocar a tampa frontal da tela

1. Siga as instruções descritas em [Antes de começar](#).
2. Passe os cabos da antena da miniplaca e o cabo da tela nas dobradiças da tela.
3. Realinhe a tampa da tela sobre o painel da tela e encaixe-a com cuidado.
4. Recoloque o conjunto da tela (consulte [Como recolocar o conjunto de tela](#)).

## Painel da tela

### Como remover o painel da tela

1. Siga as instruções descritas em [Antes de começar](#).
2. Remova o conjunto da tela (consulte [Como remover o conjunto da tela](#)).
3. Remova o painel frontal da tela (consulte [Como remover o painel frontal da tela](#)).
4. Desconecte o cabo da câmera do conector no módulo da câmera.
5. Remova os seis parafusos que prendem o painel da tela à tampa da tela.

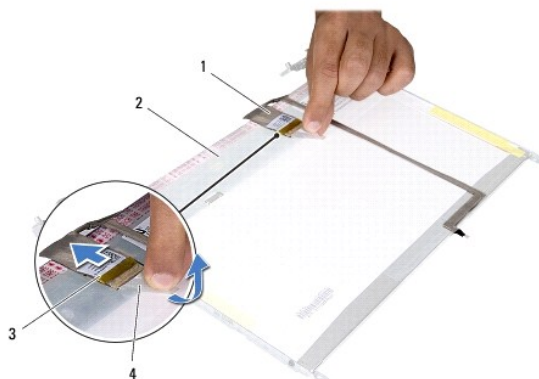


|   |                |   |                            |
|---|----------------|---|----------------------------|
| 1 | painel da tela | 2 | parafusos (6)              |
| 3 | tampa da tela  | 4 | conector do cabo da câmera |

6. Levante o painel da tela para fora da tampa da tela.
7. Vire o painel da tela e coloque-o sobre uma superfície limpa.
8. Levante a fita que prende o cabo da tela ao conector da placa da tela e desconecte o cabo da tela.

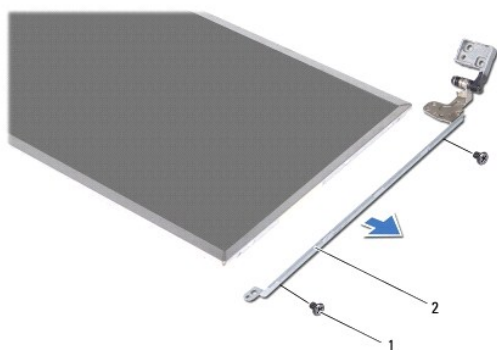
**NOTA:** O cabo da câmera está fixado na parte traseira do painel da tela.

9. Remova o cabo da câmera.



|   |                           |   |                                  |
|---|---------------------------|---|----------------------------------|
| 1 | cabo da tela              | 2 | parte traseira do painel da tela |
| 3 | conector da placa da tela | 4 | fita                             |

10. Remova os quatro parafusos (dois em cada lado) que prendem os suportes do painel da tela ao painel.



|   |               |   |                                |
|---|---------------|---|--------------------------------|
| 1 | parafusos (4) | 2 | suportes do painel da tela (2) |
|---|---------------|---|--------------------------------|

## Como instalar o painel da tela

1. Siga as instruções descritas em [Antes de começar](#).
2. Substitua os quatro parafusos (dois de cada lado) que prendem os suportes do painel da tela ao painel.
3. Una o cabo da câmera à parte traseira do painel da tela.
4. Conecte o cabo da tela ao conector da placa da tela e prenda-o com a fita.
5. Alinhe os orifícios de parafusos no painel da tela com os orifícios de parafusos na tampa da tela e recoloque os seis parafusos.
6. Conecte o cabo da câmera ao conector do módulo da câmera.
7. Recoloque a tampa frontal da tela (consulte [Como recolocar a tampa frontal da tela](#)).
8. Recoloque o conjunto da tela (consulte [Como recolocar o conjunto de tela](#)).

**AVISO:** Antes de ligar o computador, recoloque todos os parafusos e verifique se nenhum parafuso foi esquecido dentro do computador. A negligência no cumprimento desta instrução pode resultar em danos ao computador.

[Voltar à página do índice](#)

[Voltar à página do índice](#)

## Disco rígido

Manual de serviço do Dell™ Inspiron™ N4020/N4030

- [Como remover o disco rígido](#)
- [Como recolocar o disco rígido](#)

- ⚠ **ADVERTÊNCIA:** Antes de trabalhar na parte interna do computador, siga as instruções de segurança fornecidas com o computador. Para obter mais informações sobre as práticas de segurança recomendadas, consulte a página inicial sobre conformidade normativa em [www.dell.com/regulatory\\_compliance](http://www.dell.com/regulatory_compliance).
- ⚠ **ADVERTÊNCIA:** Caso você precise remover o disco rígido do computador enquanto a unidade estiver quente, não toque na caixa metálica do disco rígido.
- ⚠ **AVISO:** Somente um técnico credenciado deve executar reparos no computador. Danos decorrentes de mão-de-obra não autorizada pela Dell™ não serão cobertos pela garantia.
- ⚠ **AVISO:** Para evitar a perda de dados, desligue o computador (consulte [Como desligar o computador](#)) antes de remover o disco rígido. Não remova o disco rígido quando o computador estiver ligado ou no estado de economia de energia.
- ⚠ **AVISO:** Para evitar descarga eletrostática, elimine a eletricidade estática do seu corpo usando uma pulseira antiestática ou tocando periodicamente em uma superfície metálica sem pintura (como um conector do computador).
- ⚠ **AVISO:** As unidades de disco rígido são extremamente frágeis. Tenha cuidado ao manusear a unidade de disco rígido.
- ⚠ **AVISO:** Para ajudar a evitar danos à placa de sistema, remova a bateria principal (consulte [Como remover a bateria](#)) antes de trabalhar na parte interna do computador.
- 📌 **NOTA:** A Dell não garante a compatibilidade com discos rígidos de terceiros nem dá suporte para esses discos.
- 📌 **NOTA:** Se você estiver instalando um disco rígido de um fornecedor diferente da Dell, será preciso instalar um sistema operacional, drivers e utilitários no novo disco rígido (consulte *Guia de tecnologia Dell*).

## Como remover o disco rígido

1. Siga as instruções descritas em [Antes de começar](#).
2. Remova a bateria (consulte [Como remover a bateria](#)).

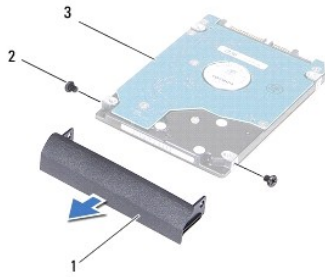
⚠ **AVISO:** Quando o disco rígido não estiver no computador, guarde-o na embalagem protetora antiestática (consulte "Proteção contra descargas eletrostáticas" nas instruções de segurança fornecidas com o computador).

3. Remova os dois parafusos que prendem o conjunto do disco rígido à base do computador.
4. Deslize o conjunto do disco rígido para fora do seu compartimento.



|   |                          |   |               |
|---|--------------------------|---|---------------|
| 1 | conjunto do disco rígido | 2 | parafusos (2) |
|---|--------------------------|---|---------------|

5. Remova os dois parafusos que prendem o painel frontal do disco rígido ao disco rígido.
6. Remova o painel frontal do disco rígido.



|   |                                |   |               |
|---|--------------------------------|---|---------------|
| 1 | painel frontal do disco rígido | 2 | parafusos (2) |
| 3 | disco rígido                   |   |               |

---

## Como recolocar o disco rígido

1. Siga as instruções descritas em [Antes de começar](#).
2. Remova a nova unidade da embalagem.  
Guarde a embalagem original para usar no armazenamento ou transporte da unidade de disco rígido.
3. Alinhe os orifícios dos parafusos no painel frontal do disco rígido com os orifícios no disco rígido e recoloque os dois parafusos.
4. Deslize o conjunto do disco rígido para dentro do seu compartimento até encaixá-lo completamente.
5. Recoloque os dois parafusos que prendem o conjunto do disco rígido à base do computador.
6. Instale a bateria (consulte [Como trocar a bateria](#)).

**⚠ AVISO:** Antes de ligar o computador, recoloque todos os parafusos e verifique se nenhum parafuso foi esquecido dentro do computador. A negligência no cumprimento desta instrução pode resultar em danos ao computador.

7. Instale o sistema operacional no seu computador, se for necessário. Consulte "Como restaurar o sistema operacional" no *Guia de configuração*.
8. Instale os drivers e os utilitários do seu computador, conforme necessário. Para obter mais informações, consulte o *Guia de Tecnologia Dell*.

---

[Voltar à página do índice](#)

[Voltar à página do índice](#)

## Placa de E/S

Manual de serviço do Dell™ Inspiron™ N4020/N4030

- [Como remover a placa de E/S](#)
- [Como recolocar a placa de E/S](#)

**⚠ ADVERTÊNCIA:** Antes de trabalhar na parte interna do computador, siga as instruções de segurança fornecidas com o computador. Para obter mais informações sobre as práticas de segurança recomendadas, consulte a página inicial sobre conformidade normativa em [www.dell.com/regulatory\\_compliance](http://www.dell.com/regulatory_compliance).

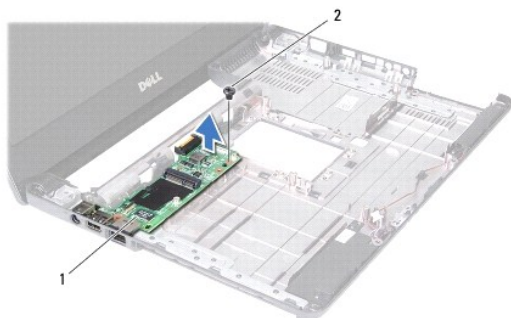
**⚠ AVISO:** Somente um técnico credenciado deve executar reparos no computador. Danos decorrentes de mão-de-obra não autorizada pela Dell™ não serão cobertos pela garantia.

**⚠ AVISO:** Para evitar descarga eletrostática, elimine a eletricidade estática do seu corpo usando uma pulseira antiestática ou tocando periodicamente em uma superfície metálica sem pintura (como um conector do computador).

**⚠ AVISO:** Para ajudar a evitar danos à placa de sistema, remova a bateria principal (consulte [Como remover a bateria](#)) antes de trabalhar na parte interna do computador.

### Como remover a placa de E/S

1. Siga as instruções descritas em [Antes de começar](#).
2. Siga as instruções da [etapa 2](#) à [etapa 13](#) em [Como remover a placa do sistema](#).
3. Remova a miniplaca (consulte [Como remover a miniplaca](#)).
4. Remova o parafuso que prende a placa de E/S na base do computador.
5. Retire a placa de E/S da base do computador.



|   |              |   |          |
|---|--------------|---|----------|
| 1 | placa de E/S | 2 | parafuso |
|---|--------------|---|----------|

### Como recolocar a placa de E/S

1. Siga as instruções descritas em [Antes de começar](#).
2. Alinhe os conectores da placa de E/S aos slots na base do computador.
3. Recoloque o parafuso que prende a placa de E/S na base do computador.
4. Recoloque a miniplaca (consulte [Como trocar a miniplaca](#)).
5. Siga as instruções da [etapa 6](#) à [etapa 18](#) em [Como trocar a placa de sistema](#).

**⚠ AVISO:** Antes de ligar o computador, recoloque todos os parafusos e verifique se nenhum parafuso foi esquecido dentro do computador. A negligência no cumprimento desta instrução pode resultar em danos ao computador.

[Voltar à página do índice](#)



[Voltar à página do índice](#)

## Teclado

### Manual de serviço do Dell™ Inspiron™ N4020/N4030

- [Como remover o teclado](#)
- [Como recolocar o teclado](#)

**⚠️ ADVERTÊNCIA:** Antes de trabalhar na parte interna do computador, siga as instruções de segurança fornecidas com o computador. Para obter mais informações sobre as práticas de segurança recomendadas, consulte a página inicial sobre conformidade normativa em [www.dell.com/regulatory\\_compliance](http://www.dell.com/regulatory_compliance).

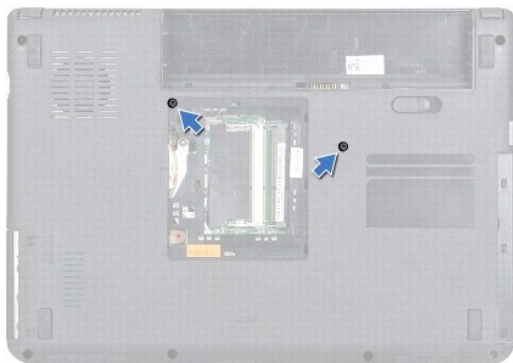
**⚠️ AVISO:** Somente um técnico credenciado deve executar reparos no computador. Danos decorrentes de mão-de-obra não autorizada pela Dell™ não serão cobertos pela garantia.

**⚠️ AVISO:** Para evitar descarga eletrostática, elimine a eletricidade estática do seu corpo usando uma pulseira antiestática ou tocando periodicamente em uma superfície metálica sem pintura (como um conector do computador).

**⚠️ AVISO:** Para ajudar a evitar danos à placa de sistema, remova a bateria principal (consulte [Como remover a bateria](#)) antes de trabalhar na parte interna do computador.

## Como remover o teclado

1. Siga as instruções descritas em [Antes de começar](#).
2. Remova a bateria (consulte [Como remover a bateria](#)).
3. Siga as instruções da [etapa 3](#) à [etapa 4](#) em [Como remover o disco rígido](#).
4. Siga as instruções da [etapa 3](#) à [etapa 5](#) em [Como remover a unidade óptica](#).
5. Remova a tampa do módulo (consulte [Como remover a tampa do módulo](#)).
6. Remova o(s) módulo(s) de memória (consulte [Como remover o\(s\) módulo\(s\) de memória](#)).
7. Remova os dois parafusos que prendem o teclado à base do computador.



8. Vire o computador e abra a tela o máximo possível.

**⚠️ AVISO:** Os revestimentos de teclas no teclado são frágeis, podem ser facilmente retirados e a sua substituição é muito demorada. Cuidado ao remover e manusear o teclado

9. Pressione o teclado e deslize-o para baixo.
10. Deslize uma haste plástica entre o teclado e o apoio para as mãos para levantar o teclado, desprendendo-o das abas no apoio para as mãos.



|   |                |   |         |
|---|----------------|---|---------|
| 1 | haste plástica | 2 | teclado |
|---|----------------|---|---------|

11. Deslize as abas do teclado para fora dos slots no apoio para as mãos.

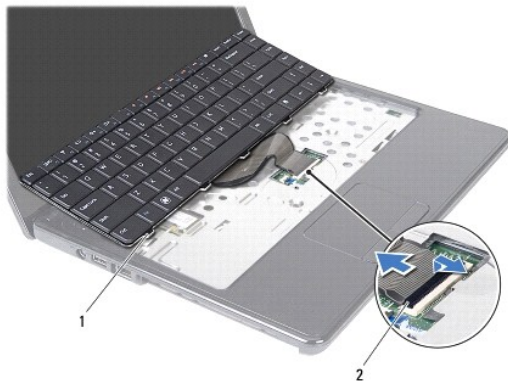
12. Levante o teclado até soltá-lo do apoio para as mãos.

**⚠ AVISO: Seja extremamente cuidadoso ao remover e manusear o teclado. Você pode arranhar o painel da tela se não seguir estas instruções.**

13. Sem puxar o teclado com muita força, segure-o em direção à tela.

14. Levante a trava do conector que prende o cabo do teclado ao conector na placa do sistema e remova o cabo do teclado.

15. Retire o teclado do computador.




|   |                        |   |                                |
|---|------------------------|---|--------------------------------|
| 1 | abas do teclado<br>(5) | 2 | conector do cabo do<br>teclado |
|---|------------------------|---|--------------------------------|

## Como recolocar o teclado

1. Siga as instruções descritas em [Antes de começar](#).
2. Empurre o cabo do teclado para dentro do conector na placa de sistema. Pressione a trava do conector para prender o cabo do teclado ao conector da placa de sistema.
3. Deslize as abas da parte inferior do teclado para dentro dos slots do apoio para as mãos.
4. Pressione delicadamente em volta das bordas do teclado e deslize-o para cima para prendê-lo sob as abas do apoio para as mãos.
5. Feche a tela e vire a parte inferior do computador para cima.
6. Recoloque os dois parafusos que prendem o teclado à base do computador.

7. Recoloque o(s) módulo(s) de memória (consulte [Como recolocar o\(s\) módulo\(s\) de memória](#)).
8. Recoloque a tampa do módulo (consulte [Como recolocar a tampa do módulo](#)).
9. Siga as instruções da [etapa 3](#) à [etapa 4](#) em [Como recolocar a unidade óptica](#).
10. Siga as instruções da [etapa 4](#) à [etapa 5](#) em [Como recolocar o disco rígido](#).
11. Recoloque a bateria (consulte [Como trocar a bateria](#)).

 **AVISO:** Antes de ligar o computador, recoloque todos os parafusos e verifique se nenhum parafuso foi esquecido dentro do computador. A negligência no cumprimento desta instrução pode resultar em danos ao computador.

---

[Voltar à página do índice](#)

[Voltar à página do índice](#)

## Módulo(s) de memória

Manual de serviço do Dell™ Inspiron™ N4020/N4030

- [Como remover o\(s\) módulo\(s\) de memória](#)
- [Como recolocar o\(s\) módulo\(s\) de memória](#)

**⚠️ ADVERTÊNCIA:** Antes de trabalhar na parte interna do computador, siga as instruções de segurança fornecidas com o computador. Para obter mais informações sobre as práticas de segurança recomendadas, consulte a página inicial sobre conformidade normativa em [www.dell.com/regulatory\\_compliance](http://www.dell.com/regulatory_compliance).

**⚠️ AVISO:** Somente um técnico credenciado deve executar reparos no computador. Danos decorrentes de mão-de-obra não autorizada pela Dell™ não serão cobertos pela garantia.

**⚠️ AVISO:** Para evitar descarga eletrostática, elimine a eletricidade estática do seu corpo usando uma pulseira antiestática ou tocando periodicamente em uma superfície metálica sem pintura (como um conector do computador).

**⚠️ AVISO:** Para ajudar a evitar danos à placa de sistema, remova a bateria principal (consulte [Como remover a bateria](#)) antes de trabalhar na parte interna do computador.

Você pode aumentar a memória do computador instalando módulos de memória na placa de sistema. Consulte "Especificações" no *Guia de configuração* para obter informações sobre o tipo de memória compatível com o computador.

**📌 NOTA:** Módulos de memória comprados da Dell™ são cobertos pela garantia do computador.

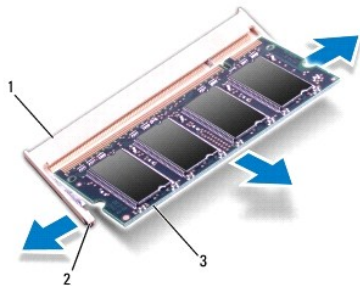
O seu computador tem dois soquetes SO-DIMM acessíveis ao usuário, identificados como DIMM A and DIMM B, que podem ser acessados pela parte inferior do computador.

### Como remover o(s) módulo(s) de memória

1. Siga as instruções descritas em [Antes de começar](#).
2. Remova a bateria (consulte [Como remover a bateria](#)).
3. Remova a tampa do módulo (consulte [Como remover a tampa do módulo](#)).

**⚠️ AVISO:** Para evitar danos no conector do módulo de memória, não use ferramentas para afastar as presilhas que prendem o módulo.

4. Use as pontas dos dedos para afastar cuidadosamente as presilhas de fixação em cada extremidade do conector do módulo de memória até que o módulo se solte.
5. Remova o módulo de memória do conector.



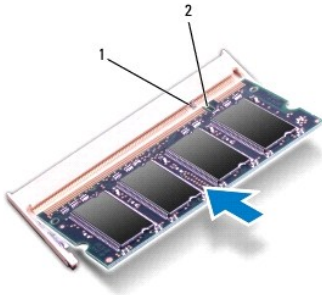
|   |                               |   |                          |
|---|-------------------------------|---|--------------------------|
| 1 | conector do módulo de memória | 2 | presilhas de fixação (2) |
| 3 | módulo de memória             |   |                          |

### Como recolocar o(s) módulo(s) de memória

△ **AVISO:** Se for necessário instalar módulos de memória em dois conectores, instale um módulo de memória no conector "DIMM A" antes de instalar um módulo no conector "DIMM B".

1. Siga as instruções descritas em [Antes de começar](#).
2. Alinhe o entalhe do módulo de memória com a aba do conector do módulo de memória.
3. Deslize o módulo com firmeza no slot em um ângulo de 45 graus e pressione-o até ouvir um clique de encaixe. Se você não ouvir o clique, remova o módulo e reinstale-o.

🔧 **NOTA:** Se o módulo de memória não estiver instalado corretamente, o computador poderá não inicializar.



|   |     |   |         |
|---|-----|---|---------|
| 1 | aba | 2 | entalhe |
|---|-----|---|---------|

4. Recoloque a tampa do módulo (consulte [Como recolocar a tampa do módulo](#)).
5. Recoloque a bateria (consulte [Como trocar a bateria](#)) ou conecte o adaptador CA ao computador e a uma tomada elétrica.

△ **AVISO:** Antes de ligar o computador, recoloque todos os parafusos e verifique se nenhum parafuso foi esquecido dentro do computador. A negligência no cumprimento desta instrução pode resultar em danos ao computador.

6. Ligue o computador.

Ao inicializar, o computador detecta os módulos de memória e atualiza automaticamente as informações de configuração do sistema.

Para confirmar a quantidade de memória instalada no computador:

*Windows® Vista:*

Clique em **Iniciar** → **Ajuda e Suporte** → **Informações do sistema Dell**.

*Windows® 7:*

Clique em **Iniciar** → **Painel de controle** → **Sistema e segurança** → **Sistema**.

---


[Voltar à página do índice](#)

[Voltar à página do índice](#)


## Miniplaca de rede sem fio

Manual de serviço do Dell™ Inspiron™ N4020/N4030


- [Como remover a miniplaca](#)
- [Como trocar a miniplaca](#)


 **AVERTÊNCIA:** Antes de trabalhar na parte interna do computador, siga as instruções de segurança fornecidas com o computador. Para obter mais informações sobre as práticas de segurança recomendadas, consulte a página inicial sobre conformidade normativa em [www.dell.com/regulatory\\_compliance](http://www.dell.com/regulatory_compliance).

 **AVISO:** Somente um técnico credenciado deve executar reparos no computador. Danos decorrentes de mão-de-obra não autorizada pela Dell™ não serão cobertos pela garantia.

 **AVISO:** Para evitar descarga eletrostática, elimine a eletricidade estática do seu corpo usando uma pulseira antiestática ou tocando periodicamente em uma superfície metálica sem pintura (como um conector do computador).

 **AVISO:** Para ajudar a evitar danos à placa de sistema, remova a bateria principal (consulte [Como remover a bateria](#)) antes de trabalhar na parte interna do computador.

 **AVISO:** Quando a miniplaca for retirada do computador, guarde-a na embalagem protetora antiestática (consulte "Como se proteger contra descargas eletrostáticas" nas instruções de segurança fornecidas com o computador).

 **NOTA:** A Dell não garante a compatibilidade com miniplacas de terceiros nem dá suporte a essas miniplacas.

Se você comprou uma miniplaca de rede sem fio juntamente com o computador, ela já virá instalada.


O computador suporta um slot para miniplaca de tamanho pequeno - WLAN (Rede local sem fio), Wi-Fi ou WiMax (Interoperabilidade mundial para acesso de micro-ondas).

 **NOTA:** dependendo da configuração do computador na época da compra, os slots para miniplaca podem ter ou não placas instaladas neles.

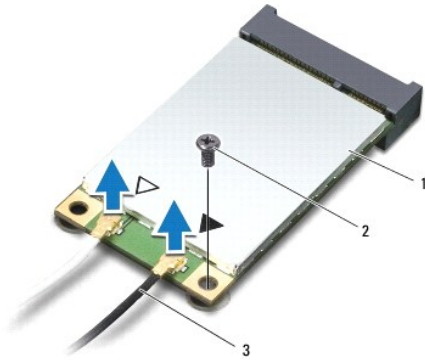
---

### Como remover a miniplaca

1. Siga as instruções descritas em [Antes de começar](#).
2. Remova a bateria (consulte [Como remover a bateria](#)).
3. Siga as instruções da [etapa 3](#) à [etapa 4](#) em [Como remover o disco rígido](#).
4. Siga as instruções da [etapa 3](#) à [etapa 5](#) em [Como remover a unidade óptica](#).
5. Remova a tampa do módulo (consulte [Como remover a tampa do módulo](#)).
6. Remova o(s) módulo(s) de memória (consulte [Como remover o\(s\) módulo\(s\) de memória](#)).
7. Remova o teclado (consulte [Como remover o teclado](#)).

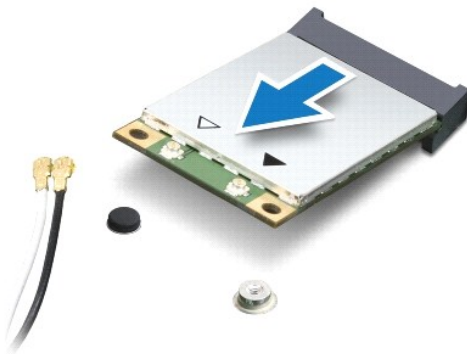
 **AVISO:** Ao desconectar um cabo, puxe-o pelo conector ou pela respectiva aba de puxar e nunca pelo próprio cabo. Alguns cabos possuem conectores com presilhas de travamento. Se for desconectar esse tipo de cabo, pressione as presilhas de travamento antes de desconectá-lo. Ao separar os conectores, mantenha-os alinhados para evitar a torção dos pinos. Além disso, antes de conectar um cabo, verifique se ambos os conectores estão alinhados corretamente.

8. Desconecte os cabos da antena da miniplaca.



|   |           |   |                     |   |                                   |
|---|-----------|---|---------------------|---|-----------------------------------|
| 1 | miniplaca | 2 | parafuso de fixação | 3 | conectores da antena na placa (2) |
|---|-----------|---|---------------------|---|-----------------------------------|

9. Remova o parafuso que fixa a miniplaca ao conector na placa de E/S.
10. Levante a miniplaca para retirá-la do conector da placa de E/S.



## Como trocar a miniplaca

1. Siga as instruções descritas em [Antes de começar](#).
2. Remova a nova miniplaca de sua embalagem.

**AVISO:** Exerça pressão firme e uniforme para encaixar a placa no lugar. Se forçar demais, você pode danificar o conector.

**AVISO:** Os conectores têm formatos especiais para garantir a inserção correta. Se sentir resistência, verifique os conectores na placa e na placa de sistema e realinhe a placa.


**AVISO:** Para evitar danos à miniplaca, nunca coloque cabos sob a placa.

3. Insira o conector da miniplaca em um ângulo de 45 graus no conector da placa de E/S apropriado.
4. Pressione a outra extremidade da miniplaca no slot da placa de E/S e recoloque o parafuso que prende a miniplaca à placa de E/S.
5. Conecte os cabos apropriados da antena à miniplaca que você está instalando. A tabela a seguir fornece o esquema de cores do cabo de antena para cada miniplaca suportada pelo computador.

| Conectores na miniplaca  | Esquema de cores do cabo de antena |
|--------------------------|------------------------------------|
| WLAN (2 cabos de antena) |                                    |

|                                   |        |
|-----------------------------------|--------|
| WLAN principal (triângulo branco) | branco |
| WLAN auxiliar (triângulo preto)   | preto  |

6. Prenda os cabos não utilizados da antena na luva protetora de mylar.
7. Recoloque o teclado (consulte [Como recolocar o teclado](#)).
8. Recoloque o(s) módulo(s) de memória (consulte [Como recolocar o\(s\) módulo\(s\) de memória](#)).
9. Recoloque a tampa do módulo (consulte [Como recolocar a tampa do módulo](#)).
10. Siga as instruções da [etapa 3](#) à [etapa 4](#) em [Como recolocar a unidade óptica](#).
11. Siga as instruções da [etapa 4](#) à [etapa 5](#) em [Como recolocar o disco rígido](#).
12. Instale a bateria (consulte [Como trocar a bateria](#)).

 **AVISO:** Antes de ligar o computador, recoloque todos os parafusos e verifique se nenhum parafuso foi esquecido dentro do computador. A negligência no cumprimento desta instrução pode resultar em danos ao computador.

13. Instale os drivers e utilitários para o seu computador, conforme a necessidade. Para obter mais informações, consulte o *Guia de Tecnologia Dell*.

 **NOTA:** se estiver instalando uma miniplaca de rede sem fio de um fornecedor diferente da Dell, será preciso instalar os drivers e utilitários apropriados. Para obter mais informações sobre drivers genéricos, consulte o *Guia de Tecnologia Dell*.

---

[Voltar à página do índice](#)



[Voltar à página do índice](#)

## Unidade óptica

Manual de serviço do Dell™ Inspiron™ N4020/N4030

- [Como remover a unidade óptica](#)
- [Como recolocar a unidade óptica](#)

**⚠️ ADVERTÊNCIA:** Antes de trabalhar na parte interna do computador, siga as instruções de segurança fornecidas com o computador. Para obter mais informações sobre as práticas de segurança recomendadas, consulte a página inicial sobre conformidade normativa em [www.dell.com/regulatory\\_compliance](http://www.dell.com/regulatory_compliance).

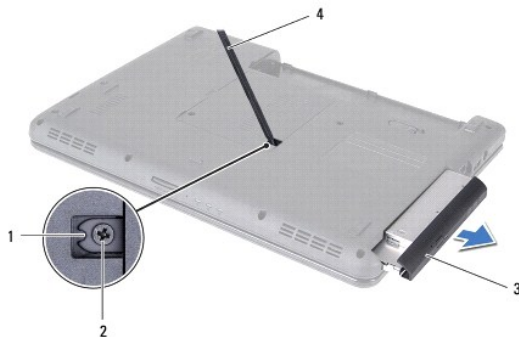
**⚠️ AVISO:** Somente um técnico credenciado deve executar reparos no computador. Danos decorrentes de mão-de-obra não autorizada pela Dell™ não serão cobertos pela garantia.

**⚠️ AVISO:** Para evitar descarga eletrostática, elimine a eletricidade estática do seu corpo usando uma pulseira antiestática ou tocando periodicamente em uma superfície metálica sem pintura (como um conector do computador).

**⚠️ AVISO:** Para ajudar a evitar danos à placa de sistema, remova a bateria principal (consulte [Como remover a bateria](#)) antes de trabalhar na parte interna do computador.

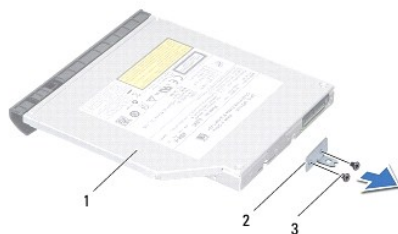
### Como remover a unidade óptica

1. Siga as instruções descritas em [Antes de começar](#).
2. Remova a bateria (consulte [Como remover a bateria](#)).
3. Remova o parafuso que prende o conjunto da unidade óptica à base do computador.
4. Usando uma haste plástica, empurre o entalhe para remover a unidade óptica do respectivo compartimento.
5. Deslize o conjunto da unidade óptica para fora do seu compartimento.



|                              |                  |
|------------------------------|------------------|
| 1 entalhe                    | 2 parafuso       |
| 3 conjunto da unidade óptica | 4 haste plástica |

6. Remova os dois parafusos que prendem o suporte da unidade óptica à unidade óptica.




|                  |                             |
|------------------|-----------------------------|
| 1 unidade óptica | 2 suporte da unidade óptica |
| 3 parafusos (2)  |                             |

---

## Como recolocar a unidade óptica

1. Siga as instruções descritas em [Antes de começar](#).
2. Alinhe os orifícios dos parafusos no suporte da unidade óptica com os orifícios na unidade óptica e recoloque os dois parafusos.
3. Deslize o conjunto da unidade óptica para dentro do respectivo compartimento até encaixá-lo completamente.
4. Recoloque o parafuso que prende o conjunto da unidade óptica à base do computador.
5. Instale a bateria (consulte [Como trocar a bateria](#)).

 **AVISO:** Antes de ligar o computador, recoloque todos os parafusos e verifique se nenhum parafuso foi esquecido dentro do computador. A negligência no cumprimento desta instrução pode resultar em danos ao computador.

---

[Voltar à página do índice](#)

[Voltar à página do índice](#)

## Apoio para as mãos

Manual de serviço do Dell™ Inspiron™ N4020/N4030

- [Como remover o apoio para as mãos](#)
- [Como recolocar o apoio para as mãos](#)

**⚠️ ADVERTÊNCIA:** Antes de trabalhar na parte interna do computador, siga as instruções de segurança fornecidas com o computador. Para obter mais informações sobre as práticas de segurança recomendadas, consulte a página inicial sobre conformidade normativa em [www.dell.com/regulatory\\_compliance](http://www.dell.com/regulatory_compliance).

**⚠️ AVISO:** Somente um técnico credenciado deve executar reparos no computador. Danos decorrentes de mão-de-obra não autorizada pela Dell™ não serão cobertos pela garantia.

**⚠️ AVISO:** Para evitar descarga eletrostática, elimine a eletricidade estática do seu corpo usando uma pulseira antiestática ou tocando periodicamente em uma superfície metálica sem pintura (como um conector do computador).

**⚠️ AVISO:** Para ajudar a evitar danos à placa de sistema, remova a bateria principal (consulte [Como remover a bateria](#)) antes de trabalhar na parte interna do computador.

---

## Como remover o apoio para as mãos

1. Siga as instruções descritas em [Antes de começar](#).
2. Remova a bateria (consulte [Como remover a bateria](#)).
3. Siga as instruções da [etapa 3](#) à [etapa 4](#) em [Como remover o disco rígido](#).
4. Siga as instruções da [etapa 3](#) à [etapa 5](#) em [Como remover a unidade óptica](#).
5. Remova a tampa do módulo (consulte [Como remover a tampa do módulo](#)).
6. Remova o(s) módulo(s) de memória (consulte [Como remover o\(s\) módulo\(s\) de memória](#)).
7. Remova os seis parafusos que prendem o apoio para as mãos na base do computador.



8. Remova o teclado (consulte [Como remover o teclado](#)).

**⚠️ AVISO:** puxe a aba plástica sobre os conectores para evitar danificá-los.

9. Desconecte o cabo do touch pad e o cabo do botão liga/desliga dos conectores na placa do sistema.



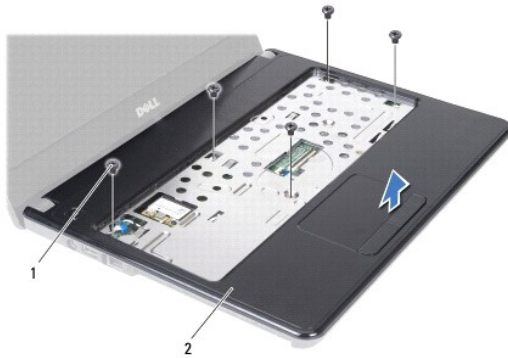
|   |                            |   |                   |
|---|----------------------------|---|-------------------|
| 1 | cabo do botão liga/desliga | 2 | cabo do touch pad |
|---|----------------------------|---|-------------------|

10. Remova os cinco parafusos no apoio para as mãos.

**AVISO:** Para evitar danos ao apoio para as mãos, separe-o cuidadosamente da base do computador.

11. Começando na direita/esquerda do apoio para as mãos, use os dedos para separar o apoio da base do computador.

12. Retire o apoio para as mãos da base do computador.




|   |               |   |                    |
|---|---------------|---|--------------------|
| 1 | parafusos (5) | 2 | apoio para as mãos |
|---|---------------|---|--------------------|

## Como recolocar o apoio para as mãos

1. Siga as instruções descritas em [Antes de começar](#).
2. Alinhe o apoio para as mãos com a base do computador e encaixe-o cuidadosamente.
3. Recoloque os cinco parafusos no apoio para as mãos.
4. Conecte o cabo do touch pad e o cabo do botão liga/desliga aos conectores na placa do sistema.
5. Recoloque o teclado (consulte [Como recolocar o teclado](#)).
6. Recoloque os seis parafusos que prendem o apoio para as mãos na base do computador.
7. Recoloque o(s) módulo(s) de memória (consulte [Como recolocar o\(s\) módulo\(s\) de memória](#)).
8. Recoloque a tampa do módulo (consulte [Como recolocar a tampa do módulo](#)).
9. Siga as instruções da [etapa 3](#) à [etapa 4](#) em [Como recolocar a unidade óptica](#).

10. Siga as instruções da [etapa 4](#) à [etapa 5](#) em [Como recolocar o disco rígido](#).

11. Instale a bateria (consulte [Como trocar a bateria](#)).

 **AVISO:** Antes de ligar o computador, recoloque todos os parafusos e verifique se nenhum parafuso foi esquecido dentro do computador. A negligência no cumprimento desta instrução pode resultar em danos ao computador.

---

[Voltar à página do índice](#)

[Voltar à página do índice](#)

## Placa do botão liga/desliga

Manual de serviço do Dell™ Inspiron™ N4020/N4030

- [Como remover a placa do botão liga/desliga](#)
- [Como recolocar a placa do botão liga/desliga](#)

**⚠️ ADVERTÊNCIA:** Antes de trabalhar na parte interna do computador, siga as instruções de segurança fornecidas com o computador. Para obter mais informações sobre as práticas de segurança recomendadas, consulte a página inicial sobre conformidade normativa em [www.dell.com/regulatory\\_compliance](http://www.dell.com/regulatory_compliance).

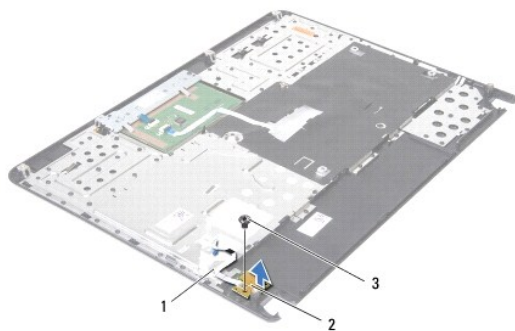
**⚠️ AVISO:** Somente um técnico credenciado deve executar reparos no computador. Danos decorrentes de mão-de-obra não autorizada pela Dell™ não serão cobertos pela garantia.

**⚠️ AVISO:** Para evitar descarga eletrostática, elimine a eletricidade estática do seu corpo usando uma pulseira antiestática ou tocando periodicamente em uma superfície metálica sem pintura (como um conector do computador).

**⚠️ AVISO:** Para ajudar a evitar danos à placa de sistema, remova a bateria principal (consulte [Como remover a bateria](#)) antes de trabalhar na parte interna do computador.

### Como remover a placa do botão liga/desliga

1. Siga as instruções descritas em [Antes de começar](#).
  2. Remova a bateria (consulte [Como remover a bateria](#)).
  3. Siga as instruções da [etapa 3](#) à [etapa 4](#) em [Como remover o disco rígido](#).
  4. Siga as instruções da [etapa 3](#) à [etapa 5](#) em [Como remover a unidade óptica](#).
  5. Remova a tampa do módulo (consulte [Como remover a tampa do módulo](#)).
  6. Remova o(s) módulo(s) de memória (consulte [Como remover o\(s\) módulo\(s\) de memória](#)).
  7. Remova o teclado (consulte [Como remover o teclado](#)).
  8. Remova o apoio para as mãos (consulte [Como remover o apoio para as mãos](#)).
  9. Vire o apoio para as mãos ao contrário.
  10. Remova o parafuso que prende a placa do botão liga/desliga ao apoio para as mãos.
- 📌 NOTA:** O cabo da placa do botão liga/desliga está fixado no apoio para as mãos.
11. Libere cuidadosamente o cabo da placa do botão liga/desliga do apoio para as mãos.
  12. Levante a placa do botão liga/desliga e retire-a do apoio para as mãos.




|   |                                     |   |                             |
|---|-------------------------------------|---|-----------------------------|
| 1 | cabo da placa do botão liga/desliga | 2 | placa do botão liga/desliga |
| 3 | parafuso                            |   |                             |

---

## Como recolocar a placa do botão liga/desliga

1. Siga as instruções descritas em [Antes de começar](#).
2. Alinhe o orifício do parafuso na placa do botão liga/desliga com o orifício correspondente no apoio para as mãos e recoloque o parafuso.
3. Una o cabo da placa do botão liga/desliga ao apoio para as mãos.
4. Vire o apoio para as mãos ao contrário.
5. Recoloque o apoio para as mãos (consulte [Como recolocar o apoio para as mãos](#)).
6. Recoloque o teclado (consulte [Como recolocar o teclado](#)).
7. Recoloque o(s) módulo(s) de memória (consulte [Como recolocar o\(s\) módulo\(s\) de memória](#)).
8. Recoloque a tampa do módulo (consulte [Como recolocar a tampa do módulo](#)).
9. Siga as instruções da [etapa 3](#) à [etapa 4](#) em [Como recolocar a unidade óptica](#).
10. Siga as instruções da [etapa 4](#) à [etapa 5](#) em [Como recolocar o disco rígido](#).
11. Instale a bateria (consulte [Como trocar a bateria](#)).

 **AVISO:** Antes de ligar o computador, recoloque todos os parafusos e verifique se nenhum parafuso foi esquecido dentro do computador. A negligência no cumprimento desta instrução pode resultar em danos ao computador.

---

[Voltar à página do índice](#)

[Voltar à página do índice](#)

## Bateria

Manual de serviço do Dell™ Inspiron™ N4020/N4030

- [Como remover a bateria](#)
- [Como trocar a bateria](#)

**⚠️ ADVERTÊNCIA:** Antes de trabalhar na parte interna do computador, siga as instruções de segurança fornecidas com o computador. Para obter mais informações sobre as práticas de segurança recomendadas, consulte a página inicial sobre conformidade normativa em [www.dell.com/regulatory\\_compliance](http://www.dell.com/regulatory_compliance).

**⚠️ AVISO:** Somente um técnico credenciado deve executar reparos no computador. Danos decorrentes de mão-de-obra não autorizada pela Dell™ não serão cobertos pela garantia.

**⚠️ AVISO:** Para evitar descarga eletrostática, elimine a eletricidade estática do seu corpo usando uma pulseira antiestática ou tocando periodicamente em uma superfície metálica sem pintura (como um conector do computador).

**⚠️ AVISO:** Para evitar danos ao computador, use somente a bateria projetada para este computador Dell. Não use baterias projetadas para outros computadores Dell.

---

### Como remover a bateria

1. Siga as instruções descritas em [Antes de começar](#).
2. Desligue o computador e vire-o.
3. Deslize a trava da bateria para a posição de desbloqueio.
4. Deslize e levante a bateria para removê-la do compartimento.



|   |         |   |                               |
|---|---------|---|-------------------------------|
| 1 | bateria | 2 | trava de liberação da bateria |
|---|---------|---|-------------------------------|

---

### Como trocar a bateria

1. Siga as instruções descritas em [Antes de começar](#).
2. Alinhe as abas da bateria com os slots do compartimento de bateria.
3. Deslize a bateria no compartimento até ouvir um clique indicando que ela está encaixada.

[Voltar à página do índice](#)



[Voltar à página do índice](#)

## Alto-falantes

Manual de serviço do Dell™ Inspiron™ N4020/N4030

- [Como remover os alto-falantes](#)
- [Como recolocar os alto-falantes](#)

**⚠️ ADVERTÊNCIA:** Antes de trabalhar na parte interna do computador, siga as instruções de segurança fornecidas com o computador. Para obter mais informações sobre as práticas de segurança recomendadas, consulte a página inicial sobre conformidade normativa em [www.dell.com/regulatory\\_compliance](http://www.dell.com/regulatory_compliance).

**⚠️ AVISO:** Somente um técnico credenciado deve executar reparos no computador. Danos decorrentes de mão-de-obra não autorizada pela Dell™ não serão cobertos pela garantia.

**⚠️ AVISO:** Para evitar descarga eletrostática, elimine a eletricidade estática do seu corpo usando uma pulseira antiestática ou tocando periodicamente em uma superfície metálica sem pintura (como um conector do computador).

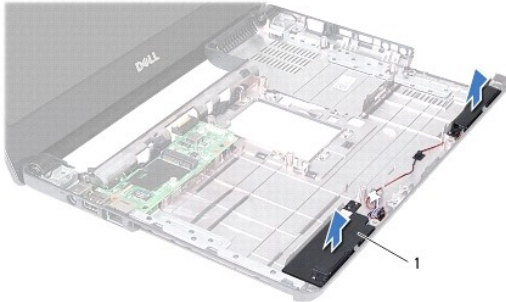
**⚠️ AVISO:** Para ajudar a evitar danos à placa de sistema, remova a bateria principal (consulte [Como remover a bateria](#)) antes de trabalhar na parte interna do computador.

### Como remover os alto-falantes

1. Siga as instruções descritas em [Antes de começar](#).
2. Siga as instruções da [etapa 2](#) à [etapa 13](#) em [Como remover a placa do sistema](#).

**📌 NOTA:** Os alto-falantes estão fixados na base do computador.

3. Levante os alto-falantes para removê-los da base do computador.
4. Observe o roteamento do cabo dos alto-falantes e levante os alto-falantes juntamente com o cabo, retirando-os da base do computador.



|   |                   |
|---|-------------------|
| 1 | alto-falantes (2) |
|---|-------------------|

### Como recolocar os alto-falantes

1. Siga as instruções descritas em [Antes de começar](#).
2. Una os alto-falantes à base do computador.
3. Coloque os alto-falantes na base do computador e passe o cabo dos alto-falantes.
4. Siga as instruções da [etapa 6](#) à [etapa 18](#) em [Como trocar a placa de sistema](#).

**⚠️ AVISO:** Antes de ligar o computador, recoloque todos os parafusos e verifique se nenhum parafuso foi esquecido dentro do computador. A negligência no cumprimento desta instrução pode resultar em danos ao computador.

[Voltar à página do índice](#)



[Voltar à página do índice](#)

## Placa de sistema

Manual de serviço do Dell™ Inspiron™ N4020/N4030

- [Como remover a placa do sistema](#)
- [Como trocar a placa de sistema](#)
- [Como inserir a etiqueta de serviço no BIOS](#)

**⚠️ ADVERTÊNCIA:** Antes de trabalhar na parte interna do computador, siga as instruções de segurança fornecidas com o computador. Para obter mais informações sobre as práticas de segurança recomendadas, consulte a página inicial sobre conformidade normativa em [www.dell.com/regulatory\\_compliance](http://www.dell.com/regulatory_compliance).

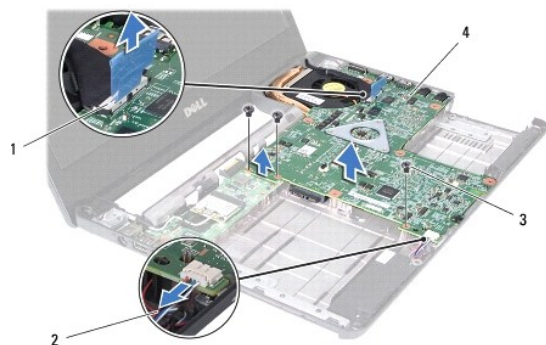
**⚠️ AVISO:** Somente um técnico credenciado deve executar reparos no computador. Danos decorrentes de mão-de-obra não autorizada pela Dell™ não serão cobertos pela garantia.

**⚠️ AVISO:** Para evitar descarga eletrostática, elimine a eletricidade estática do seu corpo usando uma pulseira antiestática ou tocando periodicamente em uma superfície metálica sem pintura (como um conector do computador).

**⚠️ AVISO:** Para ajudar a evitar danos à placa de sistema, remova a bateria principal (consulte [Como remover a bateria](#)) antes de trabalhar na parte interna do computador.

### Como remover a placa do sistema

1. Siga as instruções descritas em [Antes de começar](#).
2. Pressione e ejete qualquer cartão instalado ou tampa do leitor de cartão de mídia 5 em 1.
3. Remova a bateria (consulte [Como remover a bateria](#)).
4. Siga as instruções da [etapa 3](#) à [etapa 4](#) em [Como remover o disco rígido](#).
5. Siga as instruções da [etapa 3](#) à [etapa 5](#) em [Como remover a unidade óptica](#).
6. Remova a tampa do módulo (consulte [Como remover a tampa do módulo](#)).
7. Remova o(s) módulo(s) de memória (consulte [Como remover o\(s\) módulo\(s\) de memória](#)).
8. Remova o teclado (consulte [Como remover o teclado](#)).
9. Remova o apoio para as mãos (consulte [Como remover o apoio para as mãos](#)).
10. Remova a placa Bluetooth (consulte [Como remover a placa Bluetooth](#)).
11. Desconecte o cabo da tela e o cabo dos alto-falantes dos conectores na placa do sistema.
12. Remova os três parafusos que prendem o conjunto da placa do sistema à base do computador.




|   |                          |   |                        |
|---|--------------------------|---|------------------------|
| 1 | conector do cabo da tela | 2 | cabo dos alto-falantes |
| 3 | parafusos (3)            | 4 | placa do sistema       |


- Levante o conjunto da placa do sistema para desconectar o conector na placa do sistema do conector da placa de E/S.
  - Vire o conjunto da placa de sistema.
  - Remova a bateria de célula tipo moeda (consulte [Como remover a bateria de célula tipo moeda](#)).
  - Remova o conjunto de resfriamento do processador (consulte [Como remover o conjunto de resfriamento térmico](#)).
  - Remova o módulo do processador (consulte [Como remover o módulo do processador](#)).
- 

## Como trocar a placa de sistema

- Siga as instruções descritas em [Antes de começar](#).
- Recoloque o módulo do processador (consulte [Como recolocar o módulo do processador](#)).
- Recoloque o conjunto de resfriamento do processador (consulte [Como recolocar o conjunto de resfriamento térmico](#)).
- Recoloque a bateria de célula tipo moeda (consulte [Como recolocar a bateria de célula tipo moeda](#)).
- Vire o conjunto da placa de sistema.
- Alinhe os conectores da placa de sistema aos slots na base do computador.
- Pressione delicadamente a placa do sistema para conectar o conector na placa do sistema ao conector na placa de E/S.
- Recoloque os três parafusos que prendem o conjunto da placa do sistema à base do computador.
- Conecte o cabo da tela e o cabo dos alto-falantes aos conectores na placa do sistema.
- Recoloque a placa Bluetooth (consulte [Como recolocar a placa Bluetooth](#)).
- Recoloque o apoio para as mãos (consulte [Como recolocar o apoio para as mãos](#)).
- Recoloque o teclado (consulte [Como recolocar o teclado](#)).
- Recoloque o(s) módulo(s) de memória (consulte [Como recolocar o\(s\) módulo\(s\) de memória](#)).
- Recoloque a tampa do módulo (consulte [Como recolocar a tampa do módulo](#)).
- Siga as instruções da [etapa 3](#) à [etapa 4](#) em [Como recolocar a unidade óptica](#).
- Siga as instruções da [etapa 4](#) à [etapa 5](#) em [Como recolocar o disco rígido](#).
- Instale a bateria (consulte [Como trocar a bateria](#)).
- Recoloque qualquer cartão ou tampa removidos do leitor de cartão de mídia 5 em 1.

 **AVISO:** Antes de ligar o computador, recolocar todos os parafusos e verifique se nenhum parafuso foi esquecido dentro do computador. A negligência no cumprimento desta instrução pode resultar em danos ao computador.

- Ligue o computador.

 **NOTA:** após ter substituído a placa do sistema, digite a etiqueta de serviço do computador no BIOS da placa do sistema de reposição.

- Insira a etiqueta de serviço (consulte [Como inserir a etiqueta de serviço no BIOS](#)).
- 

## Como inserir a etiqueta de serviço no BIOS

- Certifique-se de que o adaptador CA está conectado e de que a bateria principal está instalada corretamente.

2. Ligue o computador.
  3. Pressione <F2> durante o POST para entrar no programa de configuração do sistema.
  4. Navegue até a guia de segurança e insira a etiqueta de serviço no campo **Set Service Tag** (Definir etiqueta de serviço).
- 

[Voltar à página do índice](#)

[Voltar à página do índice](#)

## Manual de serviço do Dell™ Inspiron™ N4020/N4030



**NOTA:** Uma NOTA fornece informações importantes para ajudar você a usar melhor o computador.



**AVISO:** Um AVISO indica possíveis danos ao hardware ou a perda de dados e ensina como evitar o problema.



**ADVERTÊNCIA:** Uma ADVERTÊNCIA indica um potencial de danos à propriedade, risco de lesões corporais ou mesmo risco de vida.

As informações neste documento estão sujeitas a alteração sem aviso prévio.  
© 2010 Dell Inc. Todos os direitos reservados.

É terminantemente proibida qualquer forma de reprodução deste produto sem a permissão por escrito da Dell Inc.

Marcas comerciais usadas neste texto: *Dell*, o logotipo *DELL* e *Inspiron* são marcas comerciais da Dell Inc.; *Bluetooth* é uma marca comercial registrada de propriedade da Bluetooth SIG, Inc. e é usada pela Dell sob licença; *Microsoft*, *Windows*, *Windows Vista* e o logotipo do botão Iniciar do *Windows Vista* são marcas comerciais ou marcas comerciais registradas da Microsoft Corporation nos EUA e/ou em outros países.

Outros nomes e marcas comerciais podem ser usados neste documento como referência às entidades que reivindicam essas marcas e nomes ou a seus produtos. A Dell Inc. declara que não tem qualquer interesse de propriedade sobre marcas e nomes comerciais que não sejam os seus próprios.

Março de 2010 Rev. A00

---

[Voltar à página do índice](#)